



**INSTITUTO MEXICANO DEL SEGURO SOCIAL**

DIRECCIÓN DE ADMINISTRACIÓN  
COORDINACIÓN DE INFRAESTRUCTURA INMOBILIARIA  
COORDINACIÓN TÉCNICA DE PROYECTOS Y CONSTRUCCIÓN DE INMUEBLES  
DIVISIÓN DE PROYECTOS

**5. MARCO SOCIAL.**

PARA LAS INVERSIONES DE INFRAESTRUCTURA INMOBILIARIA DEL IMSS  
UNIDAD DE MEDICINA FAMILIAR UMF 10+5 CONSULTORIOS  
EN MUNICIPIO DE JUÁREZ, NUEVO LEÓN.

DELEGACIÓN NUEVO LEÓN.

<b>5</b>	<b>MARCO SOCIAL.....</b>	<b>206</b>
<b>5.1</b>	<b>ANÁLISIS SOCIAL DE LA POBLACION EN EL MUNICIPIO O LOCALIDAD.....</b>	<b>206</b>
5.1.1.	Composición por edad y sexo.	
5.1.2.	Población total.	
5.1.3.	Empleo	
5.1.4.	Nivel de ingreso-percapita.	
5.1.5.	Educación.	
5.1.6.	Vivienda.	
5.1.7.	Salud.	
<b>5.2</b>	<b>NIVEL DE ACEPTACIÓN Y DE BENEFICIO SOCIAL DEL PROYECTO EN EL MUNICIPIO O EN LA LOCALIDAD.....</b>	<b>217</b>
5.2.1	Nivel de aceptación del proyecto en función de la antigüedad en la demanda o necesidad del servicio y su impacto en la localidad durante su desarrollo y operación.	
<b>5.3</b>	<b>EVALUACIÓN DEL MARCO SOCIAL.....</b>	<b>218</b>
5.3.1	Análisis de la inserción del proyecto en la comunidad, en función de las características socioculturales de esta.	

**5 MARCO SOCIAL.**

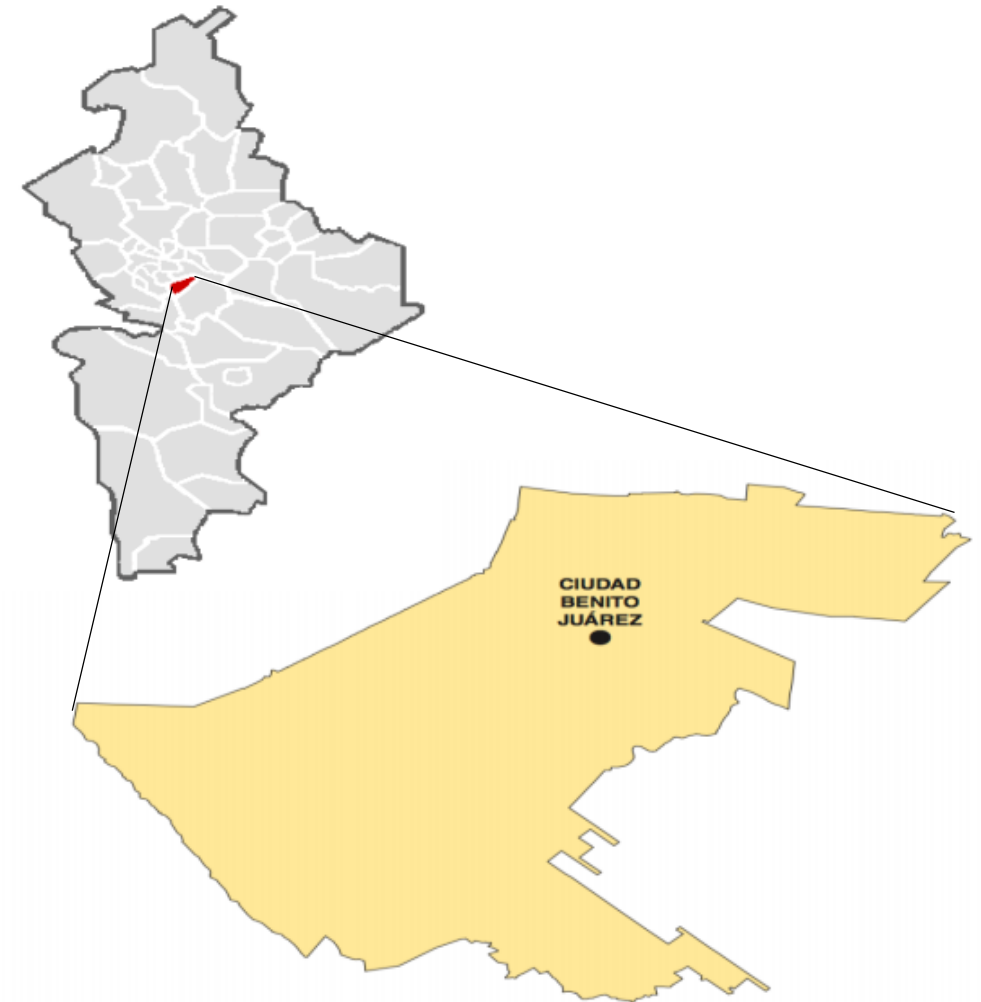
**5.1 ANÁLISIS SOCIAL DE LA POBLACION EN EL MUNICIPIO O LOCALIDAD.**

El Municipio Juárez se localiza en el estado de Nuevo León México, situado entre las coordenadas 25° 39' latitud norte del trópico de cáncer y 100° 05' longitud oeste del meridiano de Greenwich. Territorialmente el municipio de Juárez está formado por una extensión de 247 kilómetros cuadrados, ocupando el 0.4% de la superficie del Estado y se encuentra al este del área metropolitana de Monterrey, debido a la gran variación de elevaciones que tiene, se encuentra a una altura promedio de 403 metros sobre el nivel del mar.

Colinda en la parte norte con el municipio de Pesquería, al sur con Santiago, al este con Cadereyta y Jiménez y al oeste con el municipio de Guadalupe. Y cuenta con una población según los datos arrojados por el Instituto Nacional de Estadística y Geográfica (INEGI) en el que se señaló los resultados del conteo de población del año 2010 en el municipio de Juárez, con una población total de 256,970 habitantes la cual ha registrado un acelerado crecimiento en lo que va del 2010 al último conteo intercensal 2015 contando con la población hasta entonces de 333 481 habitantes.

Localidad	Población	Porcentaje de cada ciudad	Crecimiento en población de 2010 a 2015
Nuevo León	5,119,504	100 %	
Juárez	333 481	0.653%	76, 511

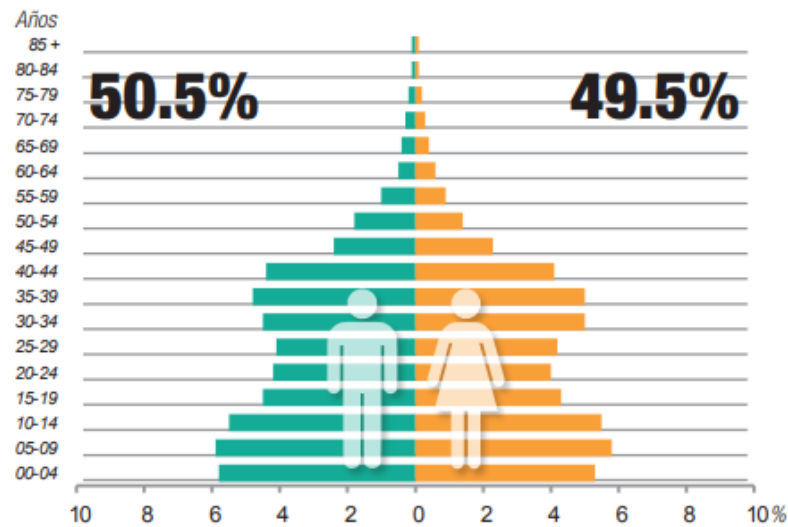
**Delimitación del municipio de Juárez y su Ubicación dentro del estado de Nuevo León**



**5.1.1. Composición por edad y sexo.**

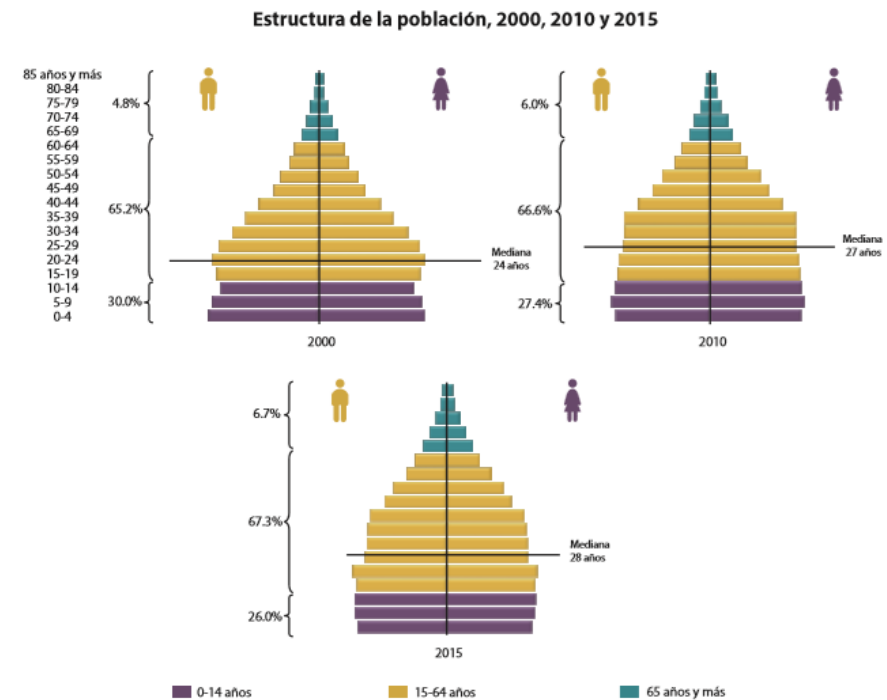
De acuerdo con los resultados obtenidos de la encuesta intercensal 2015, efectuado por el Instituto Nacional de Estadística Geografía INEGI, en Juárez existe una población de 333 481 habitantes de la cual el 50.5 % corresponde a la población masculina y 49.5% a la población femenina por lo que la relación hombre mujer refiere a que existe 102 hombres por cada 100 mujeres. Así mismo del 100 % de la población en el municipio de Juárez la mitad de la población corresponde a personas de 24 años de edad o menos.

Así mismo la población infantil entre 5 y 9 años es la que predomina actualmente en el municipio, mientras que la población de adultos mayores es la que menor presencia tiene, observándose un notable decremento en la población de 45 años en adelante, tal como lo muestra en la siguiente grafica del Instituto Nacional de Estadística y Geografía en el año 2015.



En la estructura por edad de la población del estado de Nuevo León se ve reflejada la interacción de la natalidad, la mortalidad y la migración a través del tiempo. La distribución de la población en la pirámide de edad muestra como ésta se ha transformado ya que muestra que para el 2015 la proporción de niños ha disminuido y se ha incrementado la de adultos mayores, mientras que la población menor de 15 años representa 26% del total, y la que se encuentra en edad laboral 15 a 64 años, constituye 67.3%, y la población en edad avanzada representa 6.7 por ciento

La población de Nuevo León continúa siendo joven; sin embargo, tanto la disminución de la mortalidad como el descenso de la fecundidad han propiciado su envejecimiento paulatino. Ello explica que la edad mediana, en el año 2015 sea de 28 años, cuando en 2010 este indicador era de 27 y en 2000 de 24 años

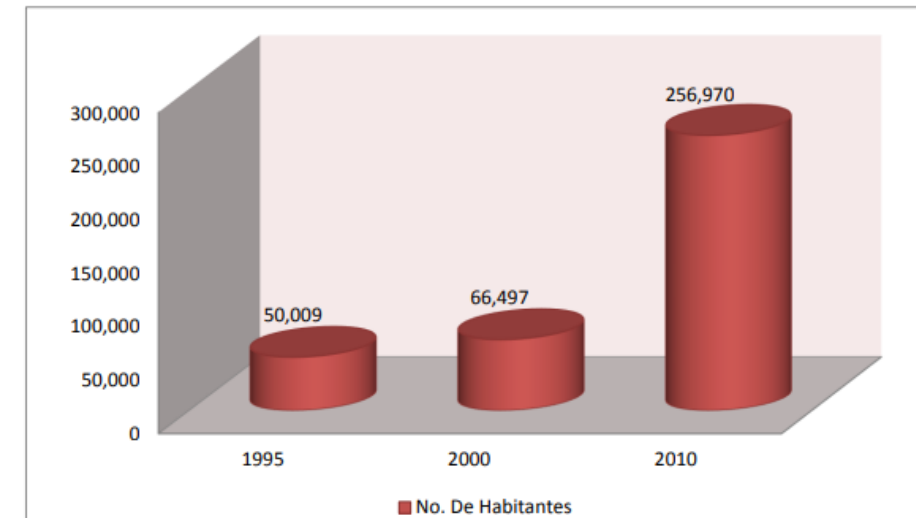


Fuente: INEGI. XII Censo General de Población y Vivienda 2000; Censo de Población y Vivienda 2010; Encuesta Intercensal 2015.

**5.1.2. Población total.**

De acuerdo con los resultados obtenidos de la encuesta intercensal 2015, efectuado por el Instituto Nacional de Estadística Geografía INEGI, en Juárez existe una población de 333 481 habitantes de la cual el 50.5 % corresponde a la población masculina y 49.5% a la población femenina.

Cabe destacar una tasa de crecimiento importante en el periodo comprendido del 2010 y 2015 de acuerdo con los resultados obtenidos del último Censo de Población y Vivienda y la Encuesta intercensal respectivamente, teniendo un incremento en la población de 76, 511 habitantes en tan solo 5 años.



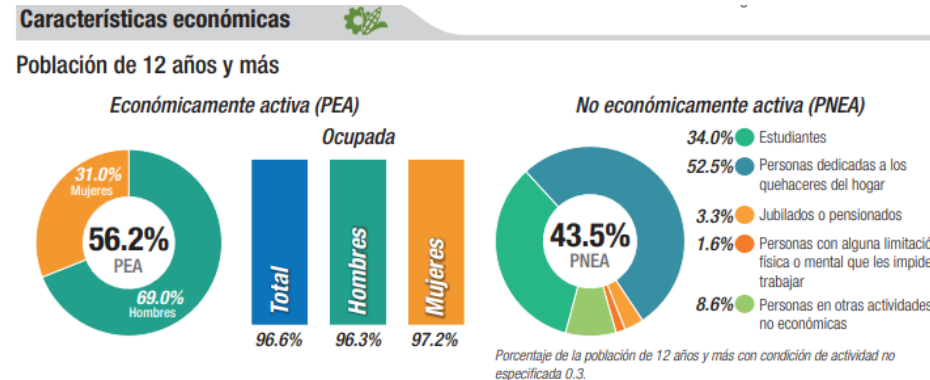
Vale la pena destacar que en veinte años de historia de la entidad (entre 1995 y 2015), la población municipal se disparó enormemente con un aumento en la población de 283, 472 habitantes entre 1995 y 2015. Destacando notablemente la década de 2000 a 2010 la cual sin duda represento el mayor crecimiento en la población del municipio de Juárez en donde conforme a censo de población y vivienda se obtuvo un crecimiento de 190 478 habitantes mas en tan solo 10 años, seguido del aumento de 76,511 habitantes de 2010 al 2015.

Sin embargo, también este proceso de concentración poblacional contrasta con una alta dispersión de poca población en muchas localidades pequeñas, aspecto que tiene implicaciones de gran importancia en términos de planeación y cobertura de servicios básicos.

De acuerdo con los resultados del Censo de Población y Vivienda efectuado por el Instituto Nacional de Estadística Geografía e Informática (INEGI) del año 2000, en Juárez se computaron 66,497 habitantes, presentándose en el periodo 1995-2000 una tasa de crecimiento importante, pues hacia 1995 contaba con una población de 50,009 habitantes. Para el año 2010 el crecimiento poblacional se manifestó aún más llegando hasta 256,970, de los cuales 129,324 son varones y 127,646 son mujeres. En consecuencia, es evidente que durante las últimas dos décadas se ha venido registrando un incremento poblacional de significativas proporciones, tal y como se muestra en la siguiente tabla:

### 5.1.3. Empleo

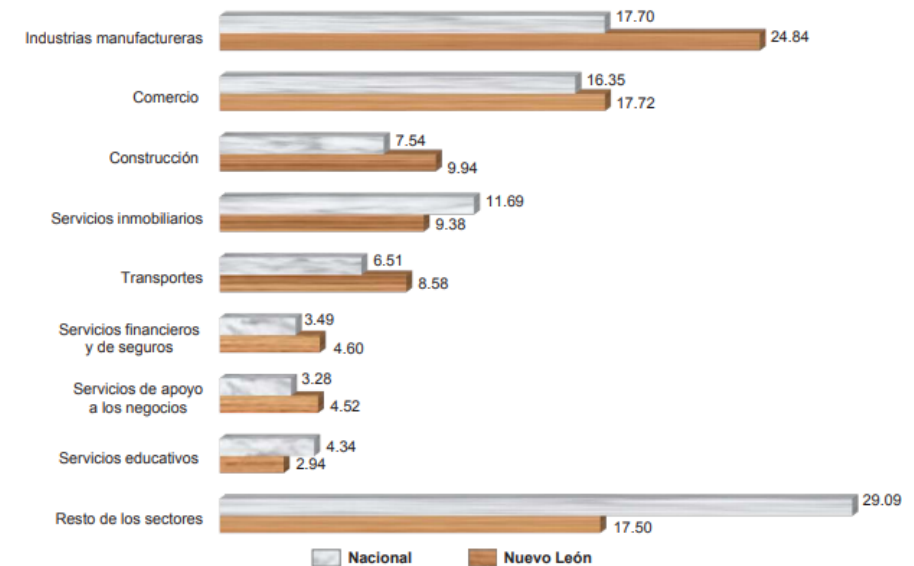
La población total del municipio de Juárez Nuevo León corresponde a 333 481 habitantes de la cual el 56.2 % corresponde a la población económicamente activa siendo el 38% de la población masculina y el 17.42% de la población femenina que se encuentran trabajando en actividades remuneradas así mismo tenemos el 43.5 % de la población no económicamente activa siendo la principal causa personas dedicadas a las labores del hogar seguido de los estudiantes.



La actividad económica de Nuevo León se desarrolla en un total de 20 sectores de acuerdo con el Sistema de Clasificación Industrial de América del Norte (SIAN 2007); se destacan los ocho sectores más importantes en el estado, los cuales conformaban 82.52% de la actividad económica total en 2014.

Entre las actividades económicas de Nuevo León destacan las relacionadas con la industria. Los medios de producción y el potencial del sector secundario en el estado lo colocan en la tercera posición en cuanto a la aportación económica al país.

Participación de los sectores económicos en el PIB local y nacional 2014 R/ (Porcentaje)



### Industria Manufacturera

Las Industrias manufactureras son el sector más importante de Nuevo León, éstas aportaban 22.12% del PIB del estado en el 2003 en pesos corrientes; esta contribución aumentó a 24.84% en el 2014, teniendo un crecimiento promedio anual real de 4.09%, de 2003 a 2014.

311	Industria alimentaria.
312	Industria de las bebidas y del tabaco.
313-314	Fabricación de insumos textiles y acabado de textiles; Fabricación de productos textiles, excepto prendas de vestir.
315-316	Fabricación de prendas de vestir; Curtido y acabado de cuero y piel, y fabricación de productos de cuero, piel y materiales sucedáneos.
321	Industria de la madera.
322-323	Industrias del papel; Impresión e industrias conexas.
324-326	Fabricación de productos derivados del petróleo y carbón; Industria química; Industria de plástico y del hule.
327	Fabricación de productos a base de minerales no metálicos.
331-332	Industrias metálicas básicas; Fabricación de productos metálicos.
333-336	Fabricación de maquinaria y equipo; Fabricación de equipo de computación, comunicación, medición y de otros equipos, componentes y accesorios electrónicos; Fabricación de accesorios, aparatos eléctricos y equipo de generación de energía eléctrica; Fabricación de equipo de transporte.
337	Fabricación de muebles, colchones y persianas.
339	Otras industrias manufactureras.

### **Industria química**

En Monterrey y San Pedro Garza García se concentran varias de las empresas más fuertes del país, dedicadas a los reactivos químicos y petroquímicos.

Estos rubros son los más destacados de Nuevo León en cuanto a volumen de producción. Con uno de los niveles de vida más altos de la nación y de Latinoamérica, San Pedro Garza García es un estandarte de la industrialización.

### **Industria automotriz**

El negocio automotriz está muy implantado en el estado. Existen cerca de 200 empresas dedicadas a esta industria.

Todas las empresas proveedoras de piezas y de coordinación logística forman parte de un organismo empresarial de gran tamaño. Se espera que en el año 2017 las exportaciones en de automóviles lleguen a 12 mil millones de dólares.

### **Industria del acero**

Nuevo León se ha dedicado a la producción de alambre lámina, placa y demás variedades del metal. Este estado es el principal productor mexicano de cables de acero y alambres, y es un gran exportador de este material, principalmente hacia Europa y América.

### **Bebidas**

Entre los sectores con mayor nivel de producción en el estado se encuentra la manufactura de bebidas. El mercado abierto, especialmente para la cerveza, le concede un puesto privilegiado en la jerarquía económica de la región.

En la gráfica se incluyen las tasas de crecimiento real de los 12 subsectores o grupos de subsectores, así como su distribución porcentual en valores corrientes en las Industrias manufactureras; lo anterior permite visualizar que el grupo de subsectores más importante (333- 336) tuvo la tasa real de crecimiento promedio más alta en el periodo, lo cual tiende a reforzar su nivel de participación en el PIB manufacturero de la entidad

### **Industria de la Construcción**

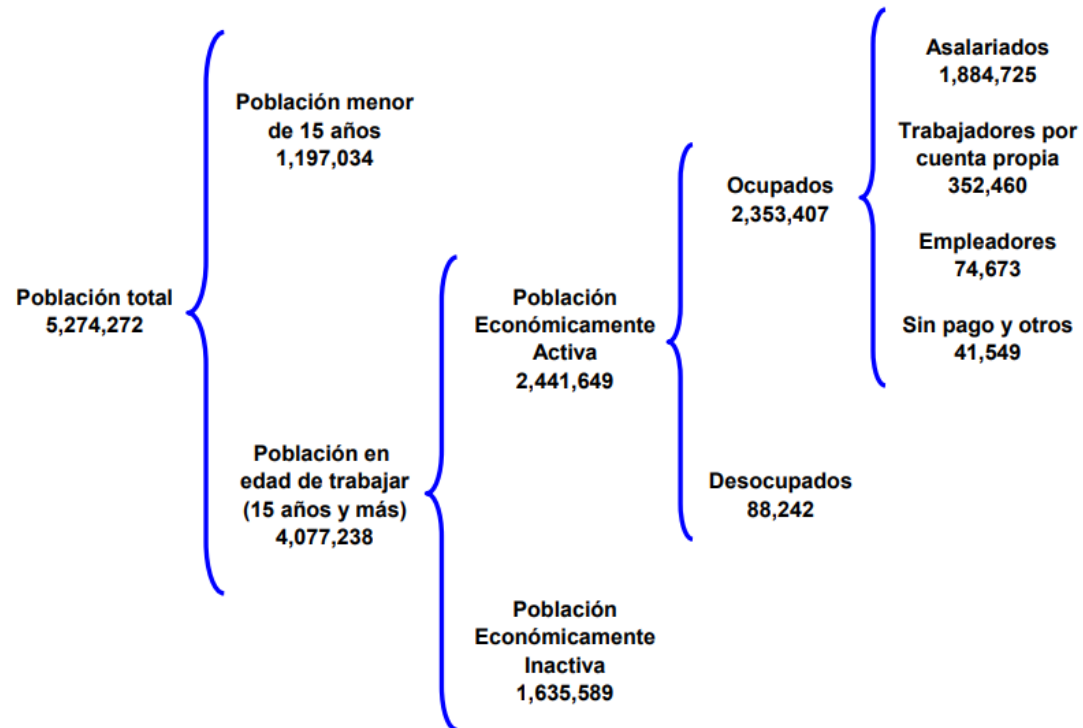
Así mismo el material de construcción, los químicos, la industria automotriz, el acero y las bebidas se incluyen entre los elementos claves de la actividad empresarial de Nuevo León.

Cemex es la principal industria de la construcción de la región. Es una de las empresas líderes en el mundo en lo que a material de construcción se refiere.

Su sola presencia en Nuevo León refleja el impacto de esta actividad en la zona. La industria de la construcción es uno de los puntos más fuertes de su economía.

**NUEVO LEÓN EN EL CONTEXTO LABORAL NACIONAL**

**DISTRIBUCIÓN ECONÓMICA DE LA POBLACIÓN**  
 Primer trimestre 2018



**5.1.4. Nivel de ingreso-percapita**

En el Municipio la actividad económica predominante es el comercio y la industria, existiendo gran diversidad de empresas que permiten la sustentabilidad económica del municipio, teniendo registrados a la fecha 3,350 pequeñas, medianas y grandes empresas, tal como lo muestra en la siguiente tabla indicadora.

PEQUEÑOS COMERCIANTES	NÚMERO DE TRABAJADORES	CANTIDAD
PEQUEÑA	DE 1 A 11	2,962
MEDIANA	DE 12 A 30	264
GRANDE	31 A 50	54
MEDIANA EMPRESA	DE 50 A 100	46
EMPRESAS GRANDES	DE 100 A 250	19
COORPORATIVOS	MÁS DE 250	5

Según cifras de la Secretaría de Trabajo y Prevención Social (STPS), Nuevo León es la tercera entidad con mejores salarios para la población ocupada que rondan los siete mil pesos mensuales, al cierre del último trimestre del 2015. Cabe señalar que el promedio nacional de ingresos ronda los cinco mil 500 pesos mensuales.

En 2014, el PIB de Nuevo León asciende a 1 186 648 millones de pesos corrientes y ocupa el tercer lugar por el tamaño de su economía a nivel nacional, con 7.27% del total.

Así mismo El crecimiento promedio anual de la economía estatal, en términos reales, fue de 4.09% de 2003 a 2014, por lo cual ocupa el quinto lugar entre las 32 entidades federativas del país,

De los siete sectores citados, el más importante es el de las Industrias manufactureras; conforman casi la cuarta parte de la economía del estado; asimismo, su desempeño en el periodo de estudio es idéntico que el promedio del PIB estatal (4.09% de crecimiento anual promedio real) por lo que mantiene su participación. El estudio de las Industrias manufactureras reveló que la mayor parte de estas actividades están altamente concentradas a nivel subsector, siendo los subsectores más importantes los de Equipo de computación, electrónico y de transporte. En el contexto nacional, las manufacturas del estado han crecido más que el promedio nacional y están en el segundo lugar en cuanto a su contribución al PIB manufacturero nacional.

El Estado de Nuevo León contribuye al PIB nacional con el 7,5%, equivalente a 652 mil millones de pesos (62.328 millones de dólares), ocupando el tercer lugar entre las Entidades Federativas (después de Ciudad de México y el Estado de México). En las actividades productivas en las que destaca el estado, se encuentran la industria manufacturera, que provee para el país el 7,5% nacional (104.250 millones de pesos ó 9.478 millones de dólares), ocupando el tercer lugar. En el Sector de Servicios, aportó el 7,1% (equivalente a 244.360 millones de pesos ó 22.214 millones de dólares) ocupando segundo lugar nacional. Destaca poco en el rubro agropecuario, pues sólo aporta el 2,7% del total nacional, ocupando con esto el lugar 17

**NUEVO LEÓN EN EL CONTEXTO LABORAL NACIONAL**

**INDICADORES LABORALES**

Concepto	Nacional	Nuevo León	Periodo
<b>Trabajadores Asegurados en el IMSS (número)</b>	19,894,575	1,600,935	<b>Junio 2018</b>
<b>Tasa de Desocupación (por ciento) 1/</b>	3.2	3.7	<b>Mayo 2018</b>
<b>Conflictividad colectiva laboral en la Jurisdicción Federal</b>			<b>Enero - Junio 2018</b>
Emplazamientos a Huelga (número) 2/	2,646	46	<b>Enero - Junio 2018</b>
Huelgas Estalladas (número)	--	--	
<b>Incremento salarial contractual real promedio en la Jurisdicción Federal (por ciento)</b>	0.92	1.91	<b>Junio 2018</b>
<b>Salario asociado a trabajadores asegurados en el IMSS</b>			<b>Mayo 2018</b>
Diario	353.8	396.6	
Mensual	10,756.3	12,057.9	
<b>Procuraduría Federal de la Defensa del Trabajo, PROFEDET (número de asuntos resueltos a favor de los trabajadores)</b>			<b>Enero-Mayo 2018</b>
Asesorías	81,943	267	
Conciliaciones	13,852	3	
Juicios	6,071	431	
Amparos	219	0	
<b>Instituto del Fondo Nacional para el Consumo de los Trabajadores, INFONACOT</b>			<b>Enero-Mayo 2018</b>
<b>Trabajadores con crédito(s) ejercido(s) (número)</b>			
<b>Total</b>	<b>424,907</b>	<b>15,635</b>	
Hombres	264,504	9,885	
Mujeres	160,403	5,750	
<b>Importe de los créditos ejercidos (miles de pesos)</b>			
<b>Total</b>	<b>6,851,585</b>	<b>291,606</b>	
Hombres	4,525,694	198,437	
Mujeres	2,325,891	93,169	

1/ A partir de octubre de 2014, es con base en la población de 15 años y más. La Tasa de Desocupación corresponde al promedio del periodo de marzo a mayo de 2018.

2/ El total nacional contempla 234 emplazamientos a huelga en más de una entidad federativa.

FUENTES: INEGI; STPS; IMSS; CONASAMI; PROFEDET; e INFONACOT.

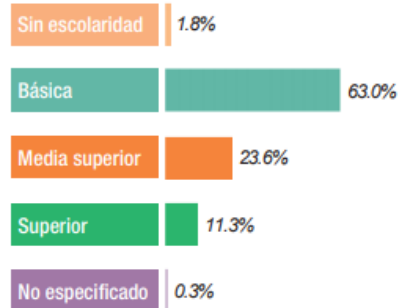
### 5.1.5. Educación

El municipio de Juárez cuenta con las instalaciones básicas para cubrir la demanda educativa de la población, existiendo en la actualidad 309 planteles educativos en 4 niveles de enseñanza, los cuales están divididos en 139 planteles de nivel preescolar, 126 escuelas primarias, 41 escuelas secundarias, 2 escuelas de nivel técnico, y 4 escuelas de educación media superior de las cuales una es pública y 4 de nivel superior de nivel privado; así mismo el municipio cuenta con 8 planteles de educación especial, existiendo en la actualidad 317 planteles educativos en toda la zona geográfica del municipio

#### Características educativas



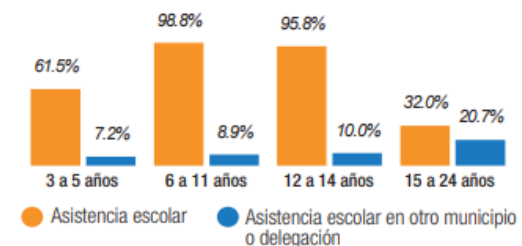
#### Población de 15 años y más según nivel de escolaridad



#### Tasa de alfabetización por grupos de edad



#### Asistencia y movilidad escolar por grupos de edad



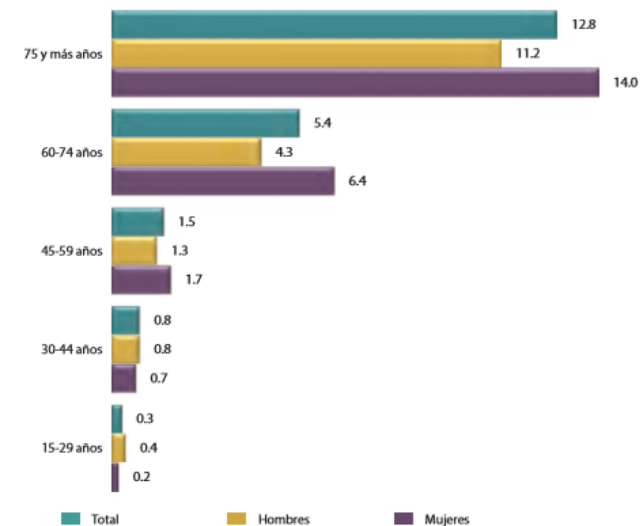
Como se puede observar en las gráficas el municipio de Juárez Nuevo Leo cuenta con un rezago educativo de 1.8 % de la población de 15 años y más sin escolaridad, mientras que un 63 % de la población únicamente presenta educación básica y tan solo el 11.3 % de la población municipal cuenta con educación superior.

### Educación a Nivel Estatal.

La tasa de analfabetismo es un indicador relacionado con condiciones básicas en el nivel de bienestar de la población. Una persona analfabeta se encuentra al margen del desarrollo de una sociedad. Esta condición se refiere a la población de 15 años y más que no sabe leer ni escribir. Debido al incremento de la cobertura de la educación básica y a las acciones establecidas para erradicar el analfabetismo entre la población de la entidad, la tasa de analfabetismo disminuyó casi dos puntos porcentuales entre 2000 y 2015. En 2000 el 3.3% de las personas de este grupo de edad no sabían leer ni escribir y en 2015 este indicador se redujo al 1.6 por ciento.

Conforme aumenta la edad, la tasa de analfabetismo se incrementa y ésta es mayor entre las mujeres lo que refleja la marginación en que vivían proporciones significativas de la población femenina a las que se negaba el derecho a educarse. La diferencia entre sexos en la generación más vieja que corresponde al grupo de 75 años y más es de 2.8 puntos porcentuales; mientras que en los jóvenes la diferencia por sexo en el porcentaje de este indicador prácticamente desaparece.

#### Tasa de analfabetismo de la población de 15 años y más por grandes grupos de edad y sexo



Fuente: INEGI. Encuesta Intercensal 2015.

Así mismo el estado de Nuevo León es sede de algunas universidades mas prestigiosas de México y américa latina tal como:

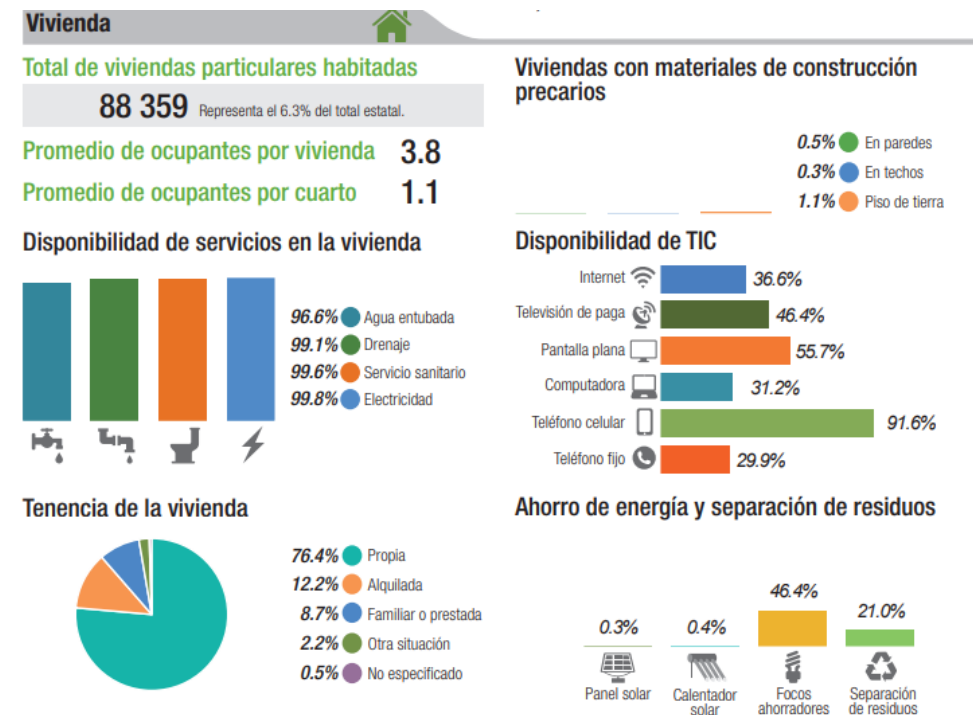
- Universidad Autónoma de Nuevo León (UANL), una de las universidades públicas más prestigiosas del país,
- Universidad de Monterrey (UEM) una de las universidades de inspiración católica más importantes de América Latina
- Instituto Tecnológico y de Estudios Superiores de Monterrey (ITESM), la universidad privada más importante del país y una de las más importantes de América Latina.

Además, cuenta con otros planteles educativos de nivel superior de gran importancia accesibles para toda la población estatal localizadas mayormente en el área metropolitana de Monterrey.

- Universidad Regiomontana (UR)
- Universitario Insuco (INSUCO)
- Universidad del Norte (UN)
- Universidad interamericana del norte (UIN)
- Universidad del Valle de México (UVM)
- Universidad Humanista de las Américas (UHA)
- Centro de Estudios Universitarios (CEU)
- Universidad Metropolitana de Monterrey (UMM)
- Universidad de Morelos, ubicada en el municipio homónimo
- Instituto Tecnológico de Nuevo León (ITNL)
- Centenaria y Benemérita Escuela Normal "Miguel F. Martínez", formadora de profesores de educación primaria y preescolar
- Escuela Normal Superior "Profr. Moisés Sáenz Garza", institución pública formadora de profesores de educación secundaria
- Entre otras.

### 5.1.6. Vivienda

De acuerdo con los resultados de la encuesta intercensal 2015 INEGI, se cuenta con un total de viviendas particulares habitadas de 88, 359 viviendas en el municipio de Juárez de las cuales el 96.6 % de las viviendas cuentan con el servicio de agua potable, 99.1% cuenta con drenaje sanitario y el 99.8% cuenta con los servicios de energía eléctrica.



### **Servicios Básicos**

En este rubro se destaca los trabajos de mantenimiento y rehabilitación de cada uno de los servicios básicos para la comunidad, estableciendo un valioso apoyo en el proceso de expansión y desarrollo del municipio, beneficiando a los habitantes de las comunidades urbanas y rurales, quienes en sus viviendas cuentan con los servicios básicos necesarios para una buena calidad de vida, siendo más del 96% de las viviendas totales que cuentan con los servicios de drenaje, energía eléctrica, agua entubada y servicios sanitarios.

#### **Energía eléctrica**

La red de energía eléctrica del municipio es proporcionada por la CFE a través de 3 subestaciones, una se utiliza para la dotación de energía eléctrica para las actividades de la población del municipio y las otras dos son subestaciones para usuarios de la CFE una para dotación de energía a la planta Pemex y la otra a la planta potabilizadora San Roque.

La red de transmisión de energía eléctrica que se localiza en el municipio proviene de la planta de generación eléctrica localizada en Huinalá en el municipio de Apodaca con una capacidad de 377.7 MW.

Se pueden observar tres líneas de transición casi paralelas entre sí en su trazo norte-sur por el municipio, una de 400 kw, otra de 230 kw y una más de 138 kw.

#### **Agua Potable.**

En el municipio de Juárez existen 2 tanques de los 153 que están identificados e interconectados en la zona Metropolitana de Monterrey.

Los tanques de almacenamiento de agua potable son tanques arboledas con una capacidad de 1000 m<sup>3</sup> y tanques la paz con 5000 m<sup>2</sup> de capacidad. La dotación de agua potable para la población del municipio de Juárez es de 350 lts/persona/día.

Se estima que el número de viviendas que no dispone de agua entubada es de 22% principalmente por estar localizadas en fraccionamientos irregulares o alejados de la red de agua potable del municipio

### **Drenaje Sanitario**

Las redes de drenaje sanitario existentes dentro del municipio que conducen aguas residuales de la zona metropolitana y que son conducidas a la planta de tratamiento Dulces Nombres.

El municipio de Juárez descarga sus aguas Residuales hacia una estación de bombeo, existen otros tramos de tubería aislada de drenaje sanitario, al oriente y sur del municipio un número considerable de viviendas descargan sus aguas residuales en fosas sépticas. El municipio sigue ampliando la cobertura del drenaje sanitario ya que presenta uno de los mayores índices de viviendas sin drenaje sanitario.

#### **Drenaje Pluvial.**

La red de drenaje pluvial en el municipio es muy ineficiente o inexistente en varias zonas, utilizando principalmente las pendientes de las vialidades como drenaje pluvial superficial provocando problemas en época de lluvias. Este tipo de drenajes desembocan en partes bajas de ríos y arroyos principalmente el río Santa Catarina.

Aunado a la problemática que presenta el municipio por la falta de drenajes pluvias se suma la reducción de los coeficientes de absorción del suelo causado por los angostos tamaños de los lotes de nuevos fraccionamientos o pavimentación de calles. Por lo que los riesgos por inundación se presentan principalmente en la parte baja del río Santa Catarina.

#### **Redes de Hidrocarburos**

La red de hidrocarburos en el municipio está determinada por el paso de poliductos y ductos de combustóleo y gas de Pemex localizados en forma paralela a la autopista a Reynosa.

Cada uno de los servicios básicos para la comunidad, ha establecido un apoyo en el proceso de expansión y desarrollo del municipio, beneficiando a los habitantes de las comunidades urbanas y rurales, quienes en sus viviendas cuentan con los servicios básicos necesarios para una buena calidad de vida, siendo más del 95% de las viviendas totales que cuentan con los servicios de drenaje, energía eléctrica, agua entubada y servicios sanitarios, tal como se muestra en la gráfica estadística anterior del Instituto Nacional de Estadística y Geografía del año 2015

### Dispersión de la población

El Municipio cuenta con la mayor parte de las viviendas concentradas en la zona urbana de del municipio, sin embargo, existe un gran número de viviendas en zonas rurales que se han ido incrementando en relación al aumento poblacional de los últimos años, existen diversos tipos de vivienda en todo el municipio, tal como lo muestra la siguiente tabla estadística del año 2010, en la cual se observa que el 98% de la población tiene una vivienda particular tipo casa.

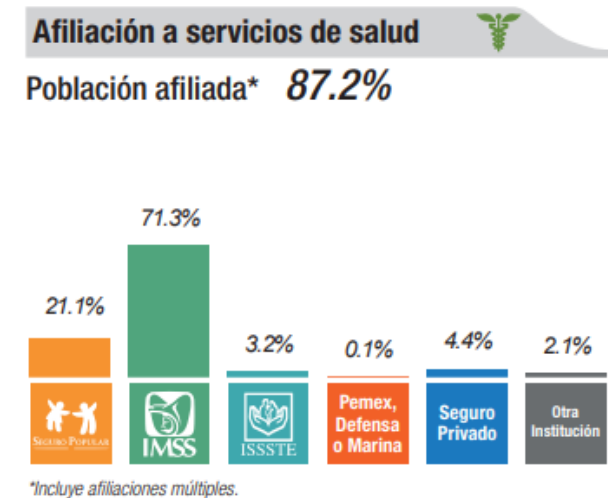
Tipos de vivienda	Número de viviendas habitadas	%
<b>Total viviendas habitadas</b>	65,980	100.00
<b>Vivienda particular</b>	65,972	99.99
Casa	64,808	98.22
Departamento en edificio	40	0.06
Vivienda o cuarto en vecindad	155	0.23
Vivienda o cuarto en azotea	8	0.01
Local no construido para habitación	6	0.01
Vivienda móvil	6	0.01
Refugio	1	0.00
No especificado	948	1.44
<b>Vivienda colectiva</b>	8	0.01

<sup>8</sup> Sistema Nacional de Información Municipal ([http://www.inafed.gob.mx/es/inafed/Indicadores\\_Municipales](http://www.inafed.gob.mx/es/inafed/Indicadores_Municipales))

### 5.1.7. Salud

El Municipio de Juárez respecto a instalaciones de salud, cuenta con servicios públicas y privadas, con las cuales se le da atención médica a gran número de la población en zonas rurales y urbanas, existiendo un total de 7 centros de salud en el municipio, además de contar con el hospital Central, siendo una institución de atención médica privada en la que dan consulta a la comunidad.

La población del municipio cuenta en su mayoría con servicios de salud de diversas instituciones médicas, tal como lo muestra la siguiente grafica en la que se observa que un 87.2% de la población cuenta con afiliación a algún servicio de salud, siendo el IMSS el que cuenta con la mayor población afiliada.



## 5.2 NIVEL DE ACEPTACION Y DE BENEFICIO SOCIAL DEL PROYECTO EN LA LOCALIDAD

### 5.2.1 Nivel de Aceptación del proyecto en función de la antigüedad en la demanda o necesidad del servicio y su impacto en la localidad durante su desarrollo y operación.

El proyecto beneficiara al Sector Salud dentro del Primer Nivel de atención del Instituto Mexicano del Seguro Social de la población usuaria y derechohabiente del municipio de Juárez y su zona de influencia en el servicio; por lo cual arrojará la aceptación social de forma inmediata, a pesar de las molestias que se verán efectuadas durante las diferentes etapas del proceso constructivo del proyecto, ya que el acarreo de material constructivo y los trabajos de limpieza del terreno, con la entrada y salida de camiones de carga, por las vialidades de la zona, se verá reflejado directamente en el entorno inmediato y debido a que esta zona es de tipo urbana generara molestias con los habitantes principalmente de la colonia.

En la medida de que se culmine el proyecto, se tendrá la oportunidad de brindar un servicio digno y eficiente para los derechohabientes, por lo que en principio se considera de vital importancia mejorar la capacidad resolutive permitiendo una mayor fluidez en los servicios.

Este proyecto en sí, se verá beneficiado, por formar Personal Médico ya que el IMSS encuentra a la vanguardia, en virtud que se cuenta con un programa de capacitación continua. Con propósito fundamental del cuerpo médico de alcanzar su unidad orgánica y contar con organización de presencia nacional, dinámica, activa, que lo represente íntegramente y responda a las necesidades de la Profesión Médica en todos sus aspectos, que garantice su autonomía y participe en la construcción e instrumentación de políticas en salud útiles al país.

Con la construcción de la presente unidad médica mejorara sustancialmente la imagen institucional, y se proporcionara atención médica en un edificio digno con instalaciones nuevas y mejoradas que contemple los requerimientos solicitados por el área médica normativa, conforme a la actualización de nuevos criterios de operación médica, que permitan obtener:

- Respuesta a la Delegación Nuevo Leon por el crecimiento en la población derechohabiente en la zona de influencia.
- Mayor eficiencia en los procesos de atención a la población derechohabiente.
- Mayores satisfacciones y mejores oportunidades para cuidar la salud de los derechohabientes.
- Mejores condiciones de trabajo para el personal médico.

La atención a la salud es uno de los componentes básicos de las condiciones de bienestar de la población de cualquier país. En la historia reciente de México, destaca el papel del Instituto Mexicano del Seguro Social y la Secretaría de Salud, antes denominada de Salubridad y Asistencia en la mejora en las condiciones de salud de su población. En años recientes, se han implementado acciones encaminadas a otorgar servicios de salud a la población, independientemente de que mantenga o no una relación laboral con alguna

organización o empresa, con miras a lograr la cobertura universal de los servicios de salud. En la Encuesta Intercensal, es posible estimar la población afiliada a organizaciones de servicios de cuidado de la salud ya sean éstas públicas o privadas, así como estimar la población que no cuenta con esta afiliación

### Distribución de la población afiliada a servicios de salud en el Estado

En el año 2015, el Instituto Mexicano del Seguro Social (IMSS) cubre dos tercios de la población afiliada a una organización que presta servicios de salud (66.1%), seguido del Seguro Popular o Seguro Médico para una Nueva Generación que cuenta con 20.1% afiliados.

El 9.4% de las personas declaró ir a una institución privada; 4.4% está afiliada al Instituto de Seguridad y Servicios Sociales de los Trabajadores del Estado (ISSSTE); mientras que el resto de las instituciones alcanzan en conjunto al 3.6% de la población afiliada

El uso de servicios de salud no se restringe a las instituciones a las cuales la población está afiliada. En los últimos quince años se observan cambios importantes en el perfil de las organizaciones que prestan servicios de salud.

Uno de ellos consiste en el incremento de la utilización de los servicios médicos que proporciona la Secretaría de Salud (SSA) que pasó de 12.9% en 2000 a 17.4% en 2015, un aumento de casi cinco puntos

porcentuales, producto de la existencia del Seguro Popular. Otro hecho a destacar es la atención que se otorga a los usuarios de servicios médicos en los consultorios de farmacia a los que acude el 9% de la población en Nuevo León

- Mayor rendimiento y eficiencia del personal de la unidad médica en sus actividades diarias.
- Mayor comodidad a la población derechohabiente en el área de consulta médica.
- Mejoramiento en el equipo y procedimientos de la atención médica.
- Mejoramiento en la atención, dentro del Área de Urgencias debido a la población derechohabiente con la que se cuenta.

El proyecto de Construcción, Habilitado, Operación y Mantenimiento de la Unidad de Medicina Familiar 10 + 5 Consultorios del IMSS en el municipio de Juárez Nuevo León, es congruente con los objetivos de Desarrollo enmarcados en los diferentes ordenamientos y programas de nivel Federal, Estatal y Municipal.

- De esta forma la estructura global del IMSS se fortalece y se consolida como la principal fuente de Asistencia Social en México. Con la única finalidad de servirle a la comunidad derechohabiente, poniendo a su disposición todos los conocimientos con el más alto grado de Humanismo y Calidad.
- Por otra parte, es importante mencionar, económicamente hablando; que el desarrollo de este proyecto demandará mano de obra, tanto para la etapa de construcción, como para la ocupación del mismo, y mantenimiento. Esto generará de manera directa e indirecta empleos, que beneficiarán la economía de la zona, además de que las actividades comerciales recibirán un impacto benéfico debido a la derrama derivada de los empleos generados.
- A todo lo anterior, sumamos el hecho de que el presente proyecto, fomentará el factor de empleo durante su etapa constructiva y operativa.
- Por otra parte, es importante mencionar, económicamente hablando; que el desarrollo de este proyecto demandará mano de obra, tanto para la etapa de construcción, como para la ocupación del mismo, y mantenimiento. Esto generará de manera directa e indirecta empleos, que beneficiarán la economía de la zona, además de que las actividades comerciales recibirán un impacto benéfico debido al consumo de productos por parte del personal y derechohabientes.

Una vez habilitado la unidad, las actividades diarias estarán concebidas conforme a los índices de atención y seguridad para la población o usuarios del Instituto, de acuerdo a los parámetros indicados en las Normas y Reglamentos internos de Aplicación, procurando el cuidado del entorno y el medio ambiente donde se localizará el proyecto, amén de corresponder a una obra de carácter social prioritario, por tratarse de prestaciones sociales del sector salud otorgadas a la población demandante del mismo.

## 5.3 EVALUACION DEL MARCO SOCIAL

### 5.3.1 Análisis de la inserción del proyecto en la comunidad, en función de las características socioculturales de esta.

El Municipio de Juárez Nuevo León, forma parte del área metropolitana de Monterrey, conformada por el municipio de Monterrey y once municipios más entre ellos Juárez del estado de Nuevo León. De acuerdo con el último conteo y delimitación oficial realizada en 2015 en conjunto por el INEGI, el CONAPO y la SEDESOL, la Zona Metropolitana de Monterrey agrupó a un total de 4 437 6431 habitantes en una superficie de 6357 km<sup>2</sup>, lo que la situó en la tercera más poblada de México,

Por lo que la dinámica demográfica confluye en este centro urbano caracterizado por una fuerte economía, ya que el PIB de Nuevo León ocupa el tercer lugar por el tamaño de su economía a nivel nacional razón por la cual la población a de la entidad ha ido en un acelerado aumento.

A través de los últimos 15 años el municipio se ha caracterizado por un crecimiento acelerado principalmente debido a la creciente inmigración que se ha venido suscitando en el estado por parte de habitantes de otros estados mexicanos y hasta de países vecinos del sur del país que llegan al estado de Nuevo León en busca de una mejoría en su economía y por ende en el nivel de vida esperado.

Así mismo el notable crecimiento desordenado en el municipio en los puntos más lejanos del área urbana del municipio a generado casos de marginada al carecer todavía de los servicios básicos en las viviendas en los servicios comerciales y de salud a causa escasa factibilidad de poder llevar estos servicios a zonas poco pobladas, por lo que los habitantes de estas zonas tienden a desplazarse a las zonas urbanas lejanas causa por la que es de gran importancia la creación de infraestructura de servicios más accesibles en atención y tiempo de traslado.

Una vez analizados los aspectos sociodemográficos y socioeconómicos del Municipio de Juárez, así como el grado de aceptación del proyecto y los beneficios sociales que reportará a la población derechohabiente, se puede concluir que la construcción de la Unidad de Medicina Familiar de 10 + 5 consultorios del Instituto Mexicano del Seguro Social en el Municipio de Juárez Nuevo León , proporcionará servicios integrales de salud a la población derechohabiente así como acciones y programas de educación enfocados a la prevención y cuidado de la salud de la población.

La imagen institucional será fortalecida ante los trabajadores y derechohabientes ya que este tipo de proyectos refleja la preocupación de la institución por ofrecer a los derechohabientes servicios de mejor calidad y por ofrecer a los trabajadores las mejores condiciones laborales.

Bajo estas consideraciones se pretende desarrollar el presente proyecto, considerando que por ser un municipio altamente poblado para el estado, los servicios de salud estarán encaminados a brindar la atención a la población, puesto que se atiende a una alta concentración de usuarios. Atendiendo la gran problemática de atención médica tanto por la saturación que se tiene en las unidades que atienden la población de Juárez, así como por llevar los servicios de salud a la población dispersa en localidades aisladas por lo que las políticas van encaminadas a la creación de programas e infraestructura que logre arraigar y dar un servicio satisfecho a los habitantes de esta gran zona.

Para tal caso dado que corresponde al primer nivel de atención, y el más importante en recursos tanto físicos, materiales, humanos como económicos, la intención es radicar el servicio, aligerando o direccionando el sector o zona demográfica, mediante la implementación de una unidad nueva amable con el usuario y los propios trabajadores. Por lo tanto, la construcción del presente proyecto, para ampliar la cobertura de servicios a los derechohabientes y usuarios del servicio de salud que brinda el IMSS, quedará plenamente justificada en la calidad de vida en la población que se incrementará por efectos de una más amplia cobertura a nivel de atención y de un mejoramiento en la calidad del servicio en el primer nivel de atención del Instituto (IMSS).

Dada la cobertura demandante del servicio médico del IMSS en el estado y dada la concentración de población total, derechohabiente y usuaria en Juárez, el Instituto Mexicano del Seguro Social ha identificado, como solución a esta problemática, la construcción de la Unidad de Medicina Familiar 10 + 5 Consultorios del IMSS en la Ciudad de Juárez Nuevo León, que apoye al primer nivel de las mismas UMF ya establecidas en la delación de Nuevo León.